

Ελένη Πορτάλιου  
Αναπλ. καθηγήτρια Αρχιτεκτονικής Σχολής Ε.Μ.Π.

Επιμέλεια άρθρου  
Μανώλης Ηλιάκης  
MA Architecture & Spatial Culture

## 48 Τρεις κατοικίες στο Μετς, προσθήκη σε διατηρητέο κτίσμα

Συχνά μιλάμε στις μέρες μας για βιοκλιματική ή οικολογική αρχιτεκτονική σαν να πρόκειται για μια νέα “εφεύρεση”. Η αντίληψη εναρμόνισης του κτιρίου με το κλίμα και το περιβάλλον έλκει την καταγωγή της από την εποχή που ο άνθρωπος προσπάθησε να αντιμετωπίσει τις μεταβολές του καιρού, τον ήλιο, τον άνεμο, τη βροχή. Συχνά στην παρα-

δοσιακή αρχιτεκτονική όλου του κόσμου (χωρίς αυτό να αποτελεί κανόνα) παρατηρούμε ότι, μέσω της αυθόρμητης και προσεκτικής μελέτης των φυσικών φαινομένων, διαμορφώνονται οικισμοί, οι οποίοι βελτιώνουν το μικροκλίμα, εξασφαλίζουν θερμική άνεση και διασφαλίζουν μια άνετη και υγιεινή διαβίωση.

Οι παλιές αθηναϊκές κατοικίες διαμόρφωναν ένα ελκυστικότερο αστικό περιβάλλον από το σημερινό, όχι μόνο λόγω του μικρού τους όγκου αλλά και λόγω της αξιοποίησης των κλιματικών πλεονεκτημάτων του γεωγραφικού χώρου. Εάν θεωρήσουμε ότι η αυλή των παλιών λαϊκών κλασικιστικών κτιρίων της Αθήνας αντικαταστάθηκε από τον ακάλυπτο του οικοδομικού τετραγώνου, τότε έχουμε κάνει ένα λάθος: Στην πρώτη περίπτωση μιλάμε για ένα βιώσιμο χώρο, σε αντίθεση με το νεκρό χώρο του ακάλυπτου.

Ο αρχιτέκτονας Κυριάκος Κρόκος, επισήμηνε με τον ποιητικό του λόγο ότι μπορείς να κρίνεις εάν ένα κτίριο είναι καλό, άμα το δεις από πάνω. Έλεγε ότι το νερό από τα δώματα των πολυκατοικιών φεύγει με δυσκολία και είναι βρώμικο σε αντίθεση με τα νεοκλασικά και αθηναϊκά σπίτια που είχαν κεραμίδια. Πίστευε ότι τα κτίρια θα πρέπει να ξεπλένονται, να είναι καθαρά, χωρίς βρώμικες γωνίες, να είναι λαμπερά μετά τη βροχή. Μόνο έτσι λάμπει και η αρχιτεκτονική τους.

Δεν είναι τυχαίο ότι ο Άρνης Κωνσταντινίδης μελέτησε και αποτύπωσε αθηναϊκές κατοικίες παρόμοιες με αυτή του Μετς, στην οποία έγινε η προσθήκη. Ο αρχιτέκτονας του ελληνι-

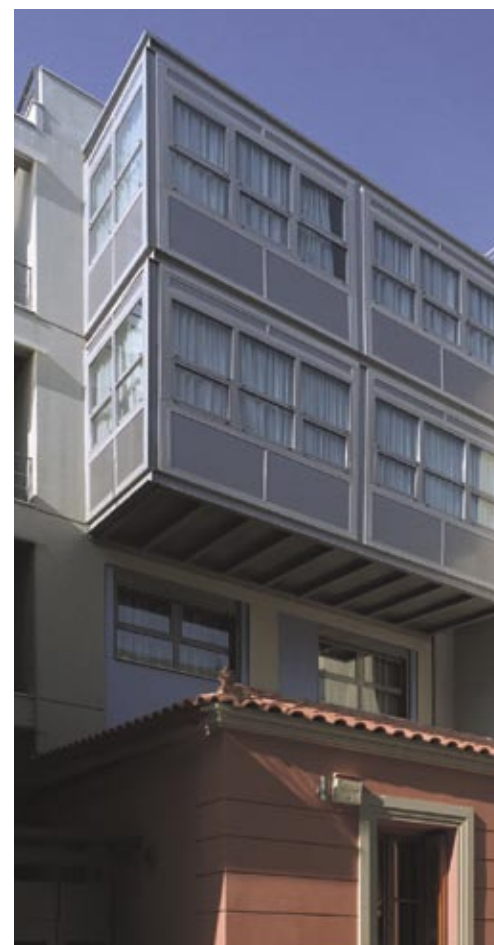
κού μοντερνισμού δεν αγνόησε όλη αυτή την παράδοση: επηρεάστηκε και με αφαιρετικό τρόπο πρότεινε μια δική του εκδοχή. Οι εσωτερικές αυλές, οι ημιυπαίθριοι χώροι και η ανάπτυξη των όγκων στα έργα του, το αποδεικνύουν αυτό. Η Ελένη Πορτάλιου χρησιμοποιεί στην αρχιτεκτονική της επέμβαση, τη γλώσσα του μοντερνισμού. Αξιοποιεί τη φιλοσοφία του ελληνικού μοντερνισμού για να συνδιαλεχθεί με την ιστορική μορφή που σώθηκε στον αστικό ιστό της Αθήνας. Η επιλογή αυτή δημιουργεί ένα σύνολο, στο οποίο τονίζονται οι αξίες και η οικολογική συνείδηση που προϋπήρχαν στο παλιό κτίσμα. Επίσης αποδεικνύει, μέσω της προσθήκης, ότι με τη χρησιμοποίηση απλών κανόνων στο σχεδιασμό, μπορεί να υπάρξει περιβαλλοντική ευαισθησία στην πόλη και μια αρχιτεκτονική φιλική προς το περιβάλλον και τους κατοίκους.

### Ένταξη, σχέση σύγχρονος και ιστορικής, παραδοσιακής αρχιτεκτονικής

Το πρόβλημα της ένταξης ενός νέου κτίσματος σε ιστορικό περιβάλλον αποτέλεσε και αποτελεί σημαντικό επίδικο της αρχιτεκτονικής. Στη σχέση με την παράδοση δόθηκαν διαφορετικές ερμηνείες ανάλογα με τα ιστορικά συμ-

φραζόμενα και, πάντως, σήμερα οι προσεγγίσεις των αρχιτεκτόνων δεν είναι ενιαίες: πολύ περισσότερο που στοιχειοθετούνται σ’ ένα ευρύτερο πολιτιστικό πλαίσιο πρόσληψης και εξέτασης της σχέσης παρελθόντος - παρόντος. Το μικρό κτίσμα της οδού Σορβόλου 30, στο Μετς, αποτελεί ένα θραύσμα αρχιτεκτονικής εκατό χρόνων πριν, ανενεργής και λησμονημένης σ’ ένα μικροπεριβάλλον από το οποίο η αρχιτεκτονική αυτή έχει εκριζωθεί, καθώς δεκάδες ίδια ή ανάλογα κτίσματα με το συγκεκριμένο δεν κρίθηκαν διατηρητέα. Παρά ταύτα, το Μετς παραμένει ένα, έστω αποσπασματικό, ανθολόγιο της κλασικιστικής, λαϊκής και αστικής, αρχιτεκτονικής όπως και της αρχιτεκτονικής του μεσοπολέμου και συνεχίζει αυτή την παράδοση με σχεδιασμένα και αρχιτεκτονικά ενδιαφέροντα μεταπολεμικά κτίρια κατοικίας.

Δύο είναι οι βασικές διαστάσεις που καθόρισαν τη σχέση του παλιού μικρού κτίσματος με τη νέα οικοδομή και τον τρόπο διατήρησής και ένταξής του στο νέο σύνολο: ο τύπος και η μορφή. Ο τύπος ενσωματώνει γενικές, συχνά διϊστορικές και πιο αφηρημένες αρχιτεκτονικές ποιότητες, συμπυκνώνει αρχές κατοίκησης και κοινωνικότητας. Η μορφή ενσαρκώνει



τον τύπο, του προσδίδει υλική υπόσταση και είναι περισσότερο ευμετάβλητη στις ιστορικές ή και άλλες αλλαγές. Τα λαϊκά κλασικιστικά κτίρια σχεδιάζονταν στη βάση της λειτουργίας του υπαίθριου χώρου - της αυλής, ως ζωτικού χώρου και ολοκληρώνονταν με την προσθήκη κτισμάτων στη διάρκεια του χρόνου. Το συγκεκριμένο κτίσμα, διαστάσεων 4,75x 7,65, με δύο κάμαρες εν σειρά, ήταν το βασικό, αρχικό κτίριο, που αποτελούσε τον κύριο χώρο διημέρευσης και ύπνου. Εξέφραζε μια “επίσημη”, δηλαδή αυστηρότερη, αρχιτεκτονική σχέση με την πόλη και τον δρόμο, ενώ οι σχέσεις με την αυλή ήταν στενότερες. Σ’ αυτό είχε προσαρτηθεί απ’ αρχής η κουζίνα και αργότερα προστέθηκαν άλλα προκτίσματα, ώστε η ανοιχτή αυλή να περιβληθεί με μια κτισμένη μάζα, σχήματος Π. Τα λαϊκά κλασικιστικά κτίρια, όπως και το συγκεκριμένο, είχαν λιτό διάκοσμο στην όψη - γύψινα και γλυφές στο σοβά και, συνήθως, χρωματίζονταν με ζωηρά χρώματα.

### Λειτουργικό πρόγραμμα: κάτοψη, τομή, όγκος

Πρόκειται για τρεις κατοικίες. Η μεγαλύτερη, εμβαδού 236,16 τ.μ., καταλαμβάνει το ισό-



γειο και τον α’ όροφο, ενσωματώνοντας λειτουργικά το διατηρητέο και οι δύο μικρές, μονόχωρες κατοικίες, εμβαδού 53,71 τ.μ. η κάθε μια, τους β’ και γ’ ορόφους. Ο ψηλός διαμετρικός όγκος, σε 4 στάθμες, εφάπτεται στην πίσω όψη του διατηρητέου και επικοινωνεί μαζί του στο ισόγειο.

Η υποχώρηση στην οδό Σορβόλου διευρύνει τον πολύ στενό δρόμο και η νέα όψη δημιουργεί μια επιφάνεια πάνω στην οποία προβάλλεται ο διατηρητέος χαμηλός όγκος. Ένας διάροφος όγκος, χαμηλότερος, ώστε να ανοίγει το κτίριο στο νοτιά, εφάπτεται στο πίσω όριο του οικοπέδου. Ορίζεται, έτσι, μια ευρύχωρη αυλή. Ανάμεσα στους δύο όγκους τοποθετείται μια ζώνη κίνησης, μικρού πλάτους. Οι

διαστάσεις και η κλιμάκωση των όγκων επηρεάζονται, επίσης, από την επιδίωξη της διαμπερότητας, τον προσανατολισμό και τις θέες.

### Τυπολογία

Το νέο κτίριο, αν και δεν εξαντλεί το συντελεστή δόμησης (επιτρεπόμενη δόμηση 512,62 τ.μ., πραγματοποιούμενη 405,96 τ.μ.), διαφοροποιείται αναγκαστικά όσον αφορά την κλίμακα και τη σχέση κλειστού - ανοιχτού χώρου από το παλιό. Παρά ταύτα, η συνέχεια με την παράδοση αποδόθηκε με τη διατήρηση της προϋπάρχουσας τυπολογίας, η οποία υλοποιήθηκε με σύγχρονη ογκοπλαστική και μορφολογική έκφραση. Το κτίριο, σε σχήμα Π, εξακολουθεί να αναφέρεται και να λειτουργεί γύρω





από την αυλή με κυρίαρχο στοιχείο του υπαίθριου χώρου ένα αιωνόβιο πεύκο, το οποίο υπήρχε εκεί και διατηρήθηκε "πάση θυσία". Δυστυχώς με το πέρας της κατασκευής το πεύκο "αρρώστησε" και σήμερα έχει αντικατασταθεί από ένα νέο στην ίδια θέση.

### Η μορφή του νέου κτιρίου

Η αρχιτεκτονική μορφή του νέου κτιρίου είναι σύγχρονη και βασισμένη στις αρχές του μοντερνισμού. Διαφοροποιείται συνειδητά από το παλιό, προσδίδοντάς του έτσι και την αξία αυτού που πράγματι είναι: ένα ελάχιστο θραύσμα παρελθόντος μέσα σε μια σύγχρονη πραγματικότητα.

Η κλειστή μεταλλική κατασκευή των δύο τελευταίων ορόφων στην όψη του δρόμου, από τη μια απομονώνει σχετικά τα μπαλκόνια που θα έβλεπαν, αν ήταν ανοικτά, κατ' ευθείαν σ' ένα δυσμενές μικροπεριβάλλον και, από την

άλλη βέβαια, συμβάλλει στο να δημιουργηθεί μια σύγχρονη όψη - "φόντο" για το παλιό κτίσμα, το οποίο αποκαταστάθηκε στην αρχική του μορφή και χρωματίστηκε έντονα ώστε να τονιστεί η παρουσία του.

Πολλά αρχιτεκτονικά στοιχεία της παράδοσης έχουν λειτουργήσει και επανερμηνευτεί στην τελική μορφή: το χαγιάτι στο πίσω μέρος των λαϊκών κλασικιστικών κτισμάτων (κλειστός μεταλλικός εξώστης), το ανοικτό κλιμακοστάσιο από την αυλή για την πρόσβαση στον πάνω όροφο (ημιυπαίθριο σημερινό κλιμακοστάσιο), καθώς και το χρώμα.

### Οικολογική προσέγγιση της αρχιτεκτονικής του κτιρίου

Αξιοποιούνται τα παραδοσιακά μέσα - του σωστού προσανατολισμού, της διαμπερότητας, του φυσικού αερισμού αλλά και της φύτευσης, έτσι ώστε να επιτυγχάνονται καλύ-

πτερες συνθήκες θέρμανσης, δροσισμού και αναπνοής του κτιρίου. Συγκεκριμένα: αποφεύγεται το μεγάλο βάθος του κτιρίου στο στενομέτωπο οικόπεδο με δύο τυφλές πλευρές, με τη δημιουργία ενός αιθρίου στο εσωτερικό της κτισμένης μάζας. Οι όγκοι κλιμακώνονται ως προς το ύψος.

Στο δρόμο εφάπτεται το διατηρητέο κτίσμα, ακολουθεί ο τέταρτος όροφος ψηλός διαμπερής όγκος, με μικρό βάθος, που βλέπει νότια στο αίθριο και το κτίριο ολοκληρώνεται με τον δώροφο όγκο, ο οποίος, λόγω του μικρού του ύψους, επιτρέπει τον νότιο προσανατολισμό της αυλής.

Το ανοικτό κλιμακοστάσιο, το μικρό βάθος των όγκων και η διαμπερότητα, επιτρέπουν φυσικό αερισμό και δροσισμό. Το αίθριο φυτεύεται, αποτελώντας έτσι ένα πράσινο πνεύμα στο εσωτερικό του κτιρίου. Επίσης, οι δύο ταράτσες κατακλύζονται από φυτά.



**Αρχιτέκτονες** Ελένη Πορτάλιου, αναπλ. καθηγήτρια  
Αρχιτεκτονικής Σχολής Ε.Μ.Π.  
**Συνεργάτιδες** Λιάνα Ευθυμιάδου, ΜαίρηλΙΑ Φωτιάδου  
**Πολιτικός Μηχανικός** Μάριος Κρητικός  
**Ιδιοκτήτες** Σπύρος Δασκαλάκης, Ρούλα Μουντάνου  
**Φωτογραφίες** Μπάμπης Λουϊζίδης, αρχιτέκτων  
Διεύθυνση: Οδός Σορβόλου 30, Μετσ  
Μελέτη 1999 - 2000, Κατασκευή 2000 - 2002



Η Ελένη Πορτάλιου είναι αρχιτέκτονας και αναπληρώτρια καθηγήτρια της Σχολής Αρχιτεκτόνων του Ε.Μ.Π.. Διδάσκει το μάθημα της Αρχιτεκτονικής Σύνθεσης στον προπτυχιακό κύκλο σπουδών και τα μαθήματα "Πόλη και Μνήμη" και "Αστικά Κοινωνικά Κινήματα" στο διατμητικό μεταπτυχιακό πρόγραμμα σπουδών "Σχεδιασμός - Χώρος - Πολιτισμός". Το σχεδιασμένο έργο της αφορά δημόσια κτίρια, διαμορφώσεις και αναπλάσεις δημόσιων αστικών χώρων. Το πραγματοποιημένο έργο αφορά κυρίως κτίρια ατομικής και συλλογικής κατοικίας. Έχει επανειλημμένα βραβευτεί σε αρχιτεκτονικούς διαγωνισμούς, έχει δημοσιεύσει και εκθέσει το αρχιτεκτονικό της έργο. Έχει συμμετάσχει σε πολλά επιστημονικά συνέδρια. Συγγραφέας επιστημονικών κειμένων σε ελληνικά και ξένα έντυπα και αρθρογράφος στον ημερήσιο και περιοδικό τύπο σε θέματα πόλης και αρχιτεκτονικής. Μετέχει ενεργά σε κινήματα που αφορούν το δημόσιο χώρο της πόλης, την κατοικία και το περιβάλλον.